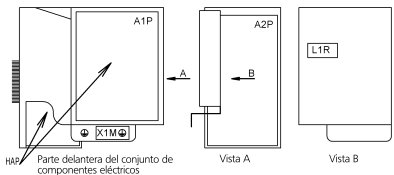
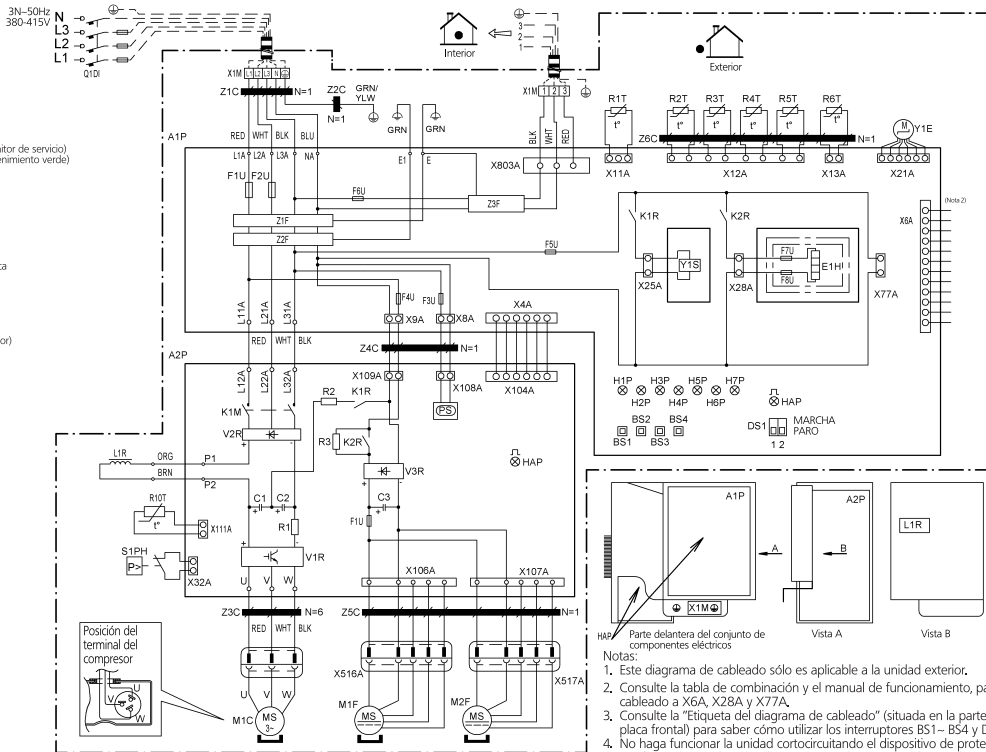


AZQS140BY1

- A1P : Tarjeta de circuitos impresos
- A2P : Tarjeta de circuitos impresos (Inverter)
- BS1-BS2 : Presione el conmutador
- C1-C3 : Condensador
- DS1 : Conmutador Dip
- E1H : Calefactor de placa inferior (Opción)
- F1U : Fusible (31.5A / 250V)
- F2U : Fusible (31.5A / 250V)
- F3U-F6U : Fusible (T 6.3A / 250V)
- F7U-F9U : Fusible (F 1.0A / 250V)
- F1U (A2P) : Fusible (F 5.0A / 250V)
- H1P-H7P : Diodo emisor de luz (naranja en el monitor de servicio)
- HAP(A1P,A2P) : Diodo emisor de luz (monitor de mantenimiento verde)
- K1M : Contactor magnético
- K1R (A1P) : Relé magnético (Y1S)
- K1R (A2P) : Relé magnético
- K2R (A1P) : Relé magnético (E1H Opción)
- K2R (A2P) : Relé magnético
- L1R : Reactor
- M1C : Motor (compresor)
- M1F : Motor (ventilador) (superior)
- M2F : Motor (ventilador) (inferior)
- PS : Conmutación de la alimentación eléctrica
- Q1DI : Disyuntor diferencial (30mA)
- R1-R3 : Resistor
- R1T : Termistor (Aire)
- R2T : Termistor (descarga)
- R3T : Termistor (Succión)
- R4T : Termistor (Intercambiador de calor)
- R5T : Termistor (medio intercambiador de calor)
- R6T : Termistor (líquido)
- R10T : Termistor (patilla)
- S1PH : Presostato (Alta)
- V1R : IGBT Módulo de potencia
- V2R-V3R : Módulo del diodo
- X6A : Conector (Opción)
- X1M : Regleta de terminales
- Y1E : Válvula de expansión electrónica
- Y1S : Válvula solenoide (Válvula de 4 vías)
- Z1C-Z6C : Filtro de ruido (núcleo de ferrita)
- Z1F-Z3F : Filtro de ruido

- L: Con corriente
N: Neutro
- ■ ■**: Cableado a montar en obra
- : Tierra de protección (tornillo)
- : Conexión a tierra insonora
- : Terminal
- : Conexión
- : Regleta de terminales
- : Conector
- : Conector de relé
- : Opción

- BLK: Negro
BLU: Azul
BRN: Marrón
GRN: Verde
ORG: Naranja
RED: Rojo
WHT: Blanco
YLW: Amarillo



- Notas:
1. Este diagrama de cableado sólo es aplicable a la unidad exterior.
 2. Consulte la tabla de combinación y el manual de funcionamiento, para conectar el cableado a X6A, X28A y X77A.
 3. Consulte la "Etiqueta del diagrama de cableado" (situada en la parte trasera de la placa frontal) para saber cómo utilizar los interruptores BS1 - BS4 y DS1.
 4. No haga funcionar la unidad cortocircuitando el dispositivo de protección S1PH.
 5. Confirme el método utilizado para ajustar los conmutadores selectores (DS1) consultando el manual de servicio. Ajuste predeterminado de fábrica de todos los interruptores: "PARO".